

Naturskyddsföreningen Norra Älvsborg

Länsförbund av Svenska Naturskyddsföreningen



Länsstyrelsen Västra Götalands län
Naturvårdsenheten
c/c Skogsstyrelsen, Göteborg
c/c Ale kommun

Angående avverkningsanmälan A 58570-2014.

Planerad avverkning som hotar tjäderns livsmiljö syd Hultasjön i Kilanda sn, Ale kommun.

Med anledning av inkommen avverkningsanmälan A 58570-2014 avseende skogsskiftet Kilanda Torp 1:21 har ett akut hot mot främst tjäderpopulationen i området uppstått. Skogen syd Hultasjön, Rosmet kallad, ligger inom Alefjäll mellan Vättlefjäll i söder och Risveden i norr. Tjädern har en sedan 70-talet dokumenterad lekplats här (L Danielson) och en grundlig inventering av tjäderförekomsten har gjorts så sent som våren 2014 (Christer Johansson) och vars resultat framgår bl. a. av filen: <http://temanatura.e2care.se/>

Områdets kvaliteter

Området i sin helhet är att betrakta som skyddsvärd på grund av sin biotop av blandskog med inslag av åldrad skog. Området innehåller hällar och gläntor, moss- och myrmark i kombination med gammelskog som utgör en potentiellt god förutsättning för bl.a. en god tjäderpopulation. Arten förekommer också med både spel och förmodligen också häckning. Denna typ av biotop borgar också för en rikare artförekomst jämfört med brukad skog och innehållet av hålträd och torrakor som medför häckningsmöjligheter för hålbbyggande fåglar som hackspettar och ugglor. I nordöstra delen av skogen återfinns ett flertal intressanta mossor och lavar vilka bör inventeras grundligt.

Tjäderns biotopkrav

Tjäderns ekologi finns utförligt beskrivet i ett flertal rapporter (Hjort 1994, Rönning 2013). Arten kräver stora sammanhängande skogsområden som innehåller en stor variation av successionsstadier och våtmarker (sumpskog, kärr, mosse). Flerskiktad, luckig och talldominerad barrskog, gärna i mosaik med mossar av olika slag är marker som utgör mycket goda och nödvändiga livsmiljöer för tjäder. Förekomst av blåbär i fältskiktet gynnar också tjädern.

Lekplatserna kan se olika ut men gemensamt är att lekplatsens utseende inte förändras från år till år vilket är anledningen till att vi finner dem nära mossar, i gammelskog och på hållmarkstallskog och alltså inte i yngre skog. Tjäderns lekplatser finns ytterst sällan i skogar yngre än 80 år. Om lekplatsen lämnas orörd kan den finnas kvar mycket länge. I områden med kontinuerligt skogslandskap och med tillräckligt gynnsamma förhållanden, ligger lekplatserna ca 2 – 2,5 km från varandra. Inom 500 meter från lekplatsens centrum (ca 78 ha) bör 60% av arealen tillgodose tjäderns behov av sluten skog (Hjort 1994). Detta område, från

lekplatsens mittpunkt, kallar man ett kärnområde och är alltså ett område som är känsligt för hyggesbruk. Kalhyggen inom kärnområdet påverkar alltid lekplatsen negativt.

Hoten mot tjädern i södra Sverige.

Största hotet mot tjädern är skogsbrukets fragmentering av dess livsmiljöer (Ludwig et al 2008; Mäki-Petäys et al 2005; Hjort 1994). Tjädern fungerar även som paraplyart, d.v.s. bra miljö för många andra arter, som t ex talltita och spillkråka, samt flera ugglearter.

Tjädern visar på vikande utbredning i hela Sydsverige. I våra trakter återfinns ett fåtal goda tjäderpopulationer främst i naturreservaten. Avstånden mellan dessa är dock oftast så långa att utbyte med fåglar försvåras och att populationer minskar och försvinner efter hand. Därför är det extra viktigt att behålla de tjädermiljöer som fortfarande finns kvar. En av dessa är skogen söder om Hultasjön, som är en mycket viktig miljö för tjäder och andra skogsfåglar.

För att på lång sikt bevara tjäderpopulationer i södra Sverige tillsammans med det moderna, intensiva skogsbruket krävs att: Tillräcklig hänsyn lämnas vid avverkningarna. Eftersom nästan samtliga tjäderpopulationer redan är svaga innebär det att hela kärnområdet i princip skall lämnas orört (ca 70 ha per tjäderlekplats). Vid samråd kring avverkningar idag är man inte ens i närheten av att uppfylla detta. Som det ser ut nu är det inte troligt att tjäderlekar kommer att finnas kvar på lång sikt i denna del av landet. Med den skogspolitik som fortfarande råder har vi sett att kända lekplatser inte får tillräckligt skydd i praktiken utan försvinner när skogen omkring avverkas, oftast i etapper. Även de fåtal platser som idag hyser en stabil tjäderlekplats och som saknar tillräckligt formellt skydd kommer att försvinna. Troligen kommer nästa generation inte att kunna uppleva tjäderlekar utan att bege sig norrut i landet där det finns större skogsreservat.

Förslag


Lägger man till värdet för friluftslivet och närströvsområdet för Hultasjöns by, ligger naturreservat närmast till hands. Sett från sjön riskerar hela landskapsbildens skönhet också att gå förlorad.

För skogen söder om Hultasjön föreslår vi därför att någon form av formellt skydd för hela skogsområdet inrättas, enligt bifogade karta.

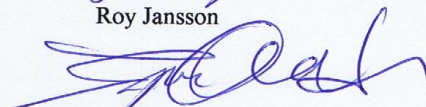
Ale den 2014-11-20
Alingsås 2014-11-22

Alefjälls Naturskyddsförening

Naturskyddsföreningen Norra Älvsborg



Roy Jansson



Ingvar Andersson, ordförande

BILAGOR

Kartor
avverkningsanmälan A58570-2014

Foton.

Lista på nyligen observerade fågelarter

Skogsvårdslagstiftningen (Gällande regler 1 september) ger stöd för att man i fall som det aktuella vidtar försiktighetsåtgärder av en omfattning som skyddar tjäderpopulationen och ger den långsiktiga överlevnadsmöjligheter.

Föreskrifter

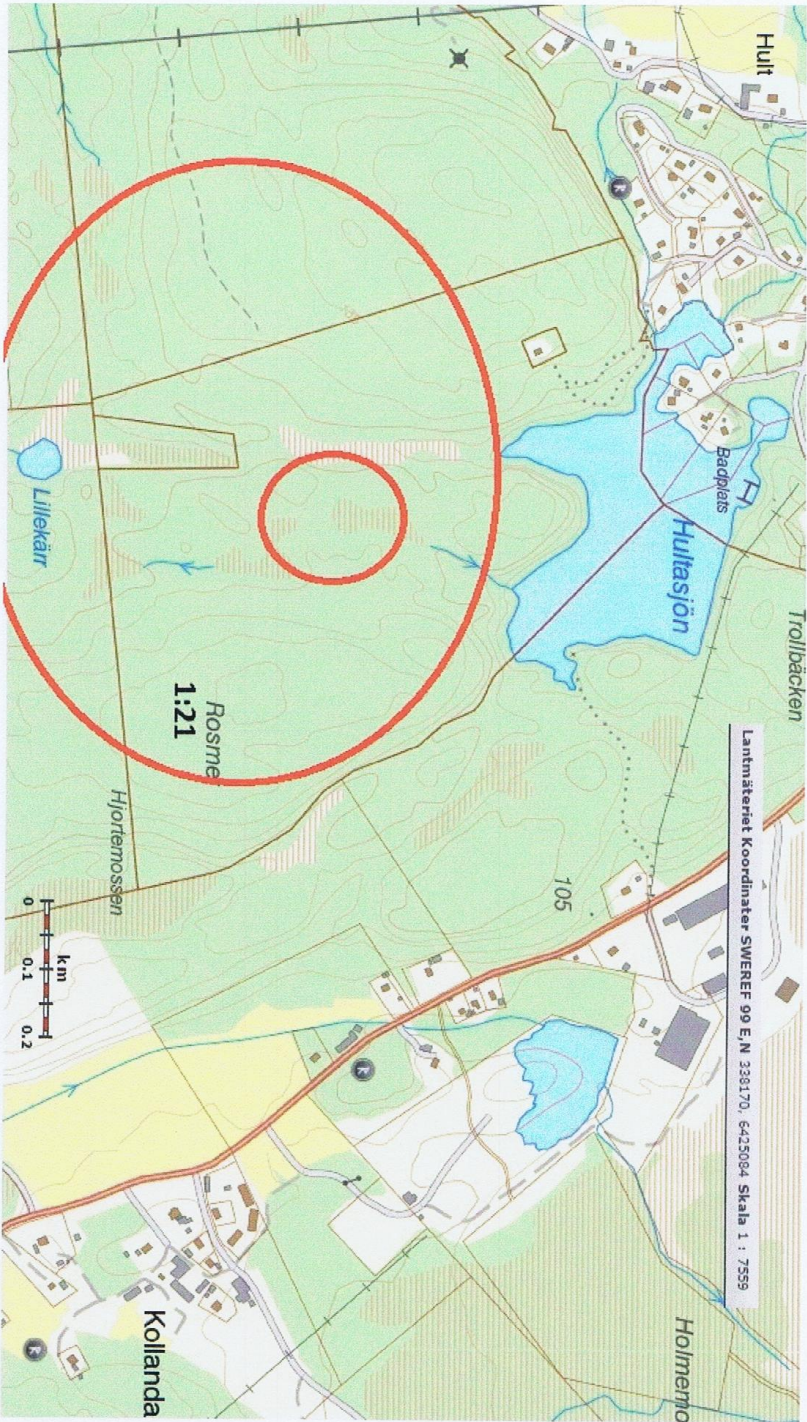
7:19 Skador till följd av skogsbruksåtgärder ska förhindras eller begränsas i livsmiljöer och på substrat där det förekommer prioriterade fågelarter, vilka framgår av bilaga 4, samt arter markerade med N och n i bilaga 1 till artskyddsförordningen (2007:845) eller som betecknas som akut hotade, starkt hotade, sårbara eller nära hotade.

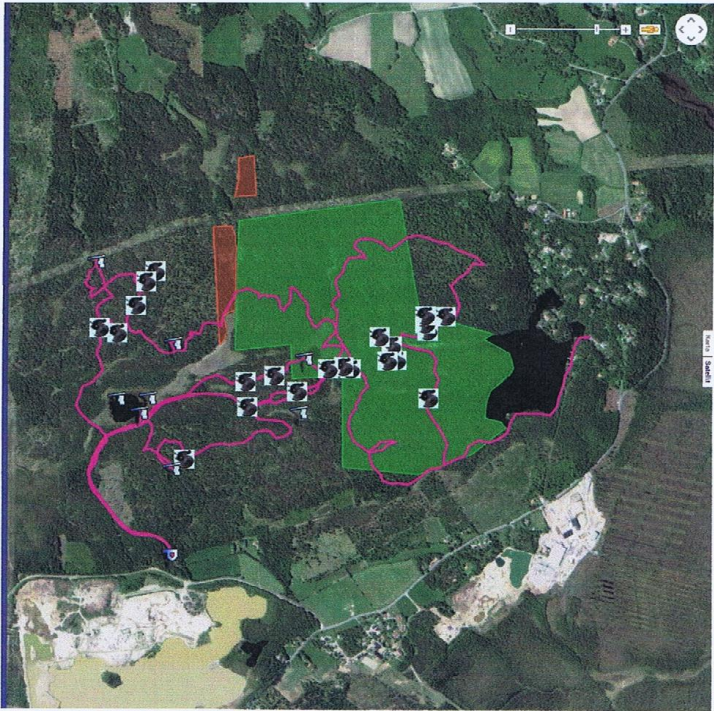
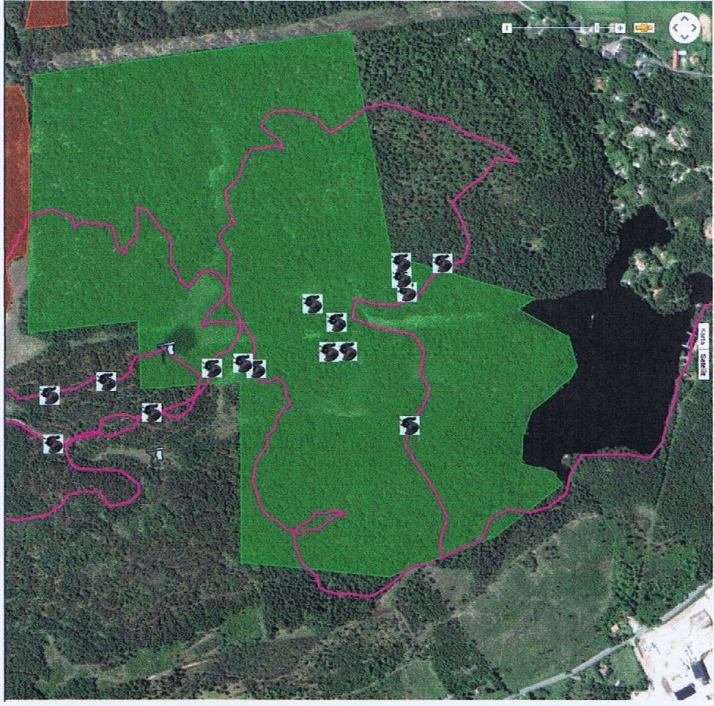
I artskyddsförordningen finns regler om artskydd. Tjäder ingår i bilaga 4.

Allmänna råd till 7:19

Med skador bör här även avses avsiktligt dödande, störande, förstörande av ägg eller skadande eller förstörande av djurens fortplantningsområden eller viloplatser.









Stad: Kollanda-skogen

Täcker: 127

Kollanda Tädeninventering

Området i sin helhet är att betrakta som skyddsvid på grund av sin biotop av björkskog med inslag av ålderad skog. Området innehåller hallar och glantor, moss- och myrmark i kombination med gammelskog som utgör en potentiellt god förutsättning för bl.a. tjäder vilken också förekommer med både spel och förmodligen också hackning. Denna typ av biotop borgar också för en rikare artdiversitet jämfört med brukad skog och innehåller av diverse hårtid och torrskor som medför hackningstilligheter av diverse hårtidigande fåglar som hackspettar och ugglor. I nordöstra delen av skogen återfinns ett flertal intressanta mossor och lavar. Området utgör grönt markerat område äe ännu inte inventerat men innehåller sannolikt liknande biotop och tjäder som perifer-viddområde för tjäderpopulationen.

Rött fält: Delvis reviderat planerat avverkningsområde. *(Tjädre avveckling)*
Grönt fält: Rekommenderad (utbrädd) skyddsvid biotop.



Mottagare **A 58570-2014**

ALAFORS
2014 -11- 19
L.A.D.

 Skogsstyrelsen
 Avverkningsanmälan/ansökan
 Box 7
 351 03 Växjö

Plats för streckkodssett

Avverkning får starta tidigast 2014-12-09

Anmälan ska göras minst 6 veckor innan avverkning som omfattar minst 0,5 ha påbörjas och varje anmälan får endast omfatta en behandlingsenhet. Med behandlingsenhet menas ett sammanhängande område eller delområden belägna högst 100 meter från varandra. Större avstånd kan accepteras i vissa fall, exempelvis vid avverkning av myrholmar, under förutsättning att delområdenas planerade återväxt- och hänsynsåtgärder är likartade.

Till anmälan ska bifogas en karta som visar det anmälda området. Vid anmälan om förnygringsavverkning ska på kartan framgå de hänsynskrävande biotoper, de kulturmiljöer och kulturlämningar, de lokaler för arter samt de skydds-zoner där hänsyn planeras att tas enligt hänsynsredovisningen.

För att anmälan ska kunna handläggas krävs att den är korrekt ifyllt. En bekräftelse på att Skogsstyrelsen mottagit en anmälan skickas till markägaren och, i förekommande fall, dennes ombud då anmälan är korrekt. Vid felaktiga eller ofullständiga uppgifter kommer Skogsstyrelsen att begära in kompletteringar. Detta gäller dock inte uppgift om koordinater, e-postadresser, eller uppgifter under avsnitt C och H som är frivilliga. Se även anvisningar på sidan 4. En anmälan om avverkning, uttag av skogsbränsle eller skyddsdikning är giltig i fem år.

Anmälan kan även skickas via e-post till avverkningsanmalan@skogsstyrelsen.se.

A. Anmälan avser fastigheten

Fastighetsbeteckning KILANDA-TORP 1:21	Kommun Ale	Församling Starrkärr-Kilanda
Områdets mittpunktskoordinater	X/N 6424487	Y/E 336780 <input type="radio"/> RT 90 <input checked="" type="radio"/> Sweref 99

B. Fastighetsägare (Vid flera fastighetsägare ange den som Skogsstyrelsen vid behov ska kontakta.)

Namn ANDERS JANSSON	Telefon	Mobil
Adress BERGAVÄGEN 1	Postnummer, ort 44143 ALINGSÅS	E-postadress
<input type="checkbox"/> Jag vill i första hand bli kontaktad via e-post		

C. Ombud

Namn GUSTAV CAGNER	Telefon 01046-78520	Mobil
Adress	Postnummer, ort	Företagsnamn
E-postadress	Ert ärendenummer MAST00189775_1_1_AU_Gunnadal_NR1	

D. Anmälan avser

 1. Förnygringsavverkning (Fyll även i avsnitt F och i förekommande fall G.)

Planerad avverkning	5,3 ha	Avdelning nummer
---------------------	--------	------------------

Skogsodling

Plantering utan frö-/skärmträd	ha	Plantering med frö-/skärmträd	ha	Sådd	ha
Markberedning	ha				

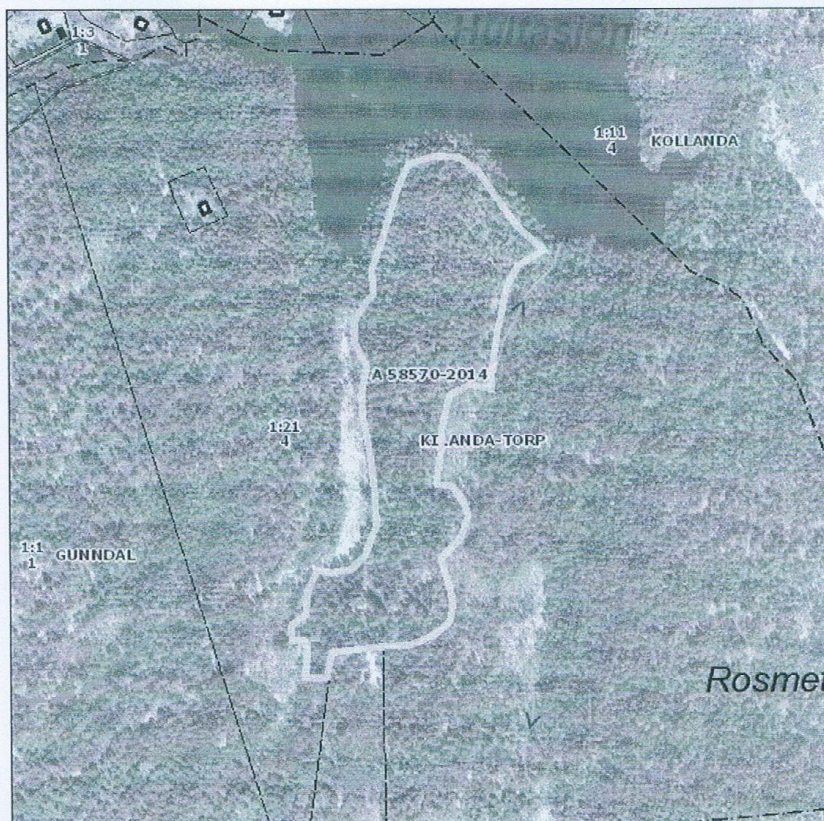
Naturlig förnygring

Med frö-/skärmträd	5,3 ha	Utan frö-/skärmträd	ha	Genom successiv utglesning	ha
Markberedning	5,3 ha	Trädslag frö-/skärmträd Tall		Frö-/skärmträd, antal	0 per ha

Avverkningsärende A 58570-2014

Utskriftsdatum: 2014-10-28

Kartans mittpunktskoordinat:
SWE REF99TM (N, E) 6424487, 336780
WGS84 (Lat, Lon) 57.93218, 12.24341



Kartprojektion: SWE REF 99-TM
Bakgrundskartan ur allmänt kartmaterial
© Lantmäteriet 109/2037.

TECKENFÖRKLARING

Hänsyn	Biotopskydd	Skog och Historia Linje
Hänsyn_biotop	Naturvårdsavtal	Skog och Historia Yta
Hänsyn_arter	Nyckelbiotop	Storskogsbrukets Nyckelbiotoper
Hänsyn_zon	Objekt med naturvärden	Naturresevat
Hänsyn_impediment	FMIS punkt	Nationalpark
Hänsyn_rennäring	FMIS linje	Vattenskyddsområden
Skyddsdikning/Dikesrens.	FMIS yta	Natura2000 fågeldirektivet
Uttransport	Skog och Historia Punkt	Natura2000 habitatdirektivet

Observationer Artportalen Svalan. Lillekärr Kollanda, Ale Kommun 20140101-20141119

- ☐ **Gärdsmyg** - ad spel/sång Lillekärr i Kollanda, Västra Götaland, Kollanda, Ale k:n, Vg 18.4 2014 (Roy Jansson) ⓘ
- ☐ **Dubbeltrast** - ad spel/sång Lillekärr i Kollanda, Västra Götaland, Kollanda, Ale k:n, Vg 18.4 2014 (Roy Jansson) ⓘ
- ☐ **Större hackspett** - ad upprörd, varnande Lillekärr i Kollanda, Västra Götaland, Kollanda, Ale k:n, Vg 18.4 2014 (Roy Jansson) ⓘ
- ☐ **Knipa** 2 ad i par par i lämpl. häckbiotop Lillekärr i Kollanda, Västra Götaland, Kollanda, Ale k:n, Vg 18.4 2014 (Roy Jansson) ⓘ
- ☐ **Trana** 2 ad i par par i lämpl. häckbiotop Lillekärr i Kollanda, Västra Götaland, Kollanda, Ale k:n, Vg 18.4 2014 (Roy Jansson) ⓘ
- ☐ **Gräsand** 2 ad i par par i lämpl. häckbiotop Lillekärr i Kollanda, Västra Götaland, Kollanda, Ale k:n, Vg 18.4 2014 (Roy Jansson) ⓘ
- ☐ **Nötväcka** - ad spel/sång Lillekärr i Kollanda, Västra Götaland, Kollanda, Ale k:n, Vg 18.4 2014 (Roy Jansson) ⓘ
- ☐ **Rödhake** - ad spel/sång Lillekärr i Kollanda, Västra Götaland, Kollanda, Ale k:n, Vg 18.4 2014 (Roy Jansson) ⓘ
- ☐ **Kanadagås** 2 ad i par par i lämpl. häckbiotop Lillekärr i Kollanda, Västra Götaland, Kollanda, Ale k:n, Vg 18.4 2014 (Roy Jansson) ⓘ
- ☐ **Nötskrika** 1 ad lockläte Lillekärr i Kollanda, Västra Götaland, Kollanda, Ale k:n, Vg 18.4 2014 (Roy Jansson) ⓘ
- ☐ **Tjäder** - ad färska spår Lillekärr i Kollanda, Västra Götaland, Kollanda, Ale k:n, Vg 18.4 2014 (Roy Jansson) ⓘ
- ☐ **Järnsparv** - ad spel/sång Lillekärr i Kollanda, Västra Götaland, Kollanda, Ale k:n, Vg 18.4 2014 (Roy Jansson) ⓘ
- ☐ **Tofsmes** - ad spel/sång Lillekärr i Kollanda, Västra Götaland, Kollanda, Ale k:n, Vg 18.4 2014 (Roy Jansson) ⓘ
- ☐ **Ringduva** - ad spel/sång Lillekärr i Kollanda, Västra Götaland, Kollanda, Ale k:n, Vg 18.4 2014 (Roy Jansson) ⓘ
- ☐ **Tjäder** 1 ad lämpl biotop Lillekärr i Kollanda, Västra Götaland, Kollanda, Ale k:n, Vg 1.3 2014 (Roy Jansson) ⓘ
- ☐ **Spillkråka** 1 ad upprörd, varnande Lillekärr i Kollanda, Västra Götaland, Kollanda, Ale k:n, Vg 1.3 2014 (Roy Jansson) ⓘ
- ☐ **Större hackspett** 2 ad i par par i lämpl. häckbiotop Lillekärr i Kollanda, Västra Götaland, Kollanda, Ale k:n, Vg 1.3 2014 (Roy Jansson) ⓘ
- ☐ **Domherre** 2 ad i par spel/sång Lillekärr i Kollanda, Västra Götaland, Kollanda, Ale k:n, Vg 1.3 2014 (Roy Jansson) ⓘ
- ☐ **Talgoxe** 6 ad i par stationär Lillekärr i Kollanda, Västra Götaland, Kollanda, Ale k:n, Vg 1.3 2014 (Roy Jansson) ⓘ
- ☐ **Tjäder** - ad färska spår Lillekärr i Kollanda, Västra Götaland, Kollanda, Ale k:n, Vg 1.3 2014 (Roy Jansson) ⓘ

Observationer Artportalen_Svalan, Storekärri_Ale Kommun 2012

- ☞ **Nattskärria** 1 ex spel/sång Storekärri, Kilanda, Ale k:n, Vg 12.6 2012 ☞(Johan Svedholm) ☺
- ☞ **Tjäder** - ex gamla spår Storekärri, Kilanda, Ale k:n, Vg 29.5 2012 ☞(Johan Svedholm) ☺
- ☞ **Skogssnäppa** 1 ex spel/sång Storekärri, Kilanda, Ale k:n, Vg 29.5 2012 ☞(Johan Svedholm) ☺
- ☞ **Knipa** 2 i par par i lämpl. häckbiotop Storekärri, Kilanda, Ale k:n, Vg 8.5 2012 ☞(Johan Svedholm) ☺
- ☞ **Trana** 1 ex Storekärri, Kilanda, Ale k:n, Vg 8.5 2012 ☞(Johan Svedholm) ☺
- ☞ **Kanadagås** 6 ex pulli/nyligen flygga Storekärri, Kilanda, Ale k:n, Vg 8.5 2012 ☞(Johan Svedholm) ☺
- ☞ **Trana** 2 i par par i lämpl. häckbiotop Storekärri, Kilanda, Ale k:n, Vg 7.5 2012 ☞(Johan Svedholm) ☺
- ☞ **Kanadagås** 2 i par ruvande Storekärri, Kilanda, Ale k:n, Vg 7.5 2012 ☞(Johan Svedholm) ☺
- ☞ **Sparvhök** 1 ex lämpl biotop Storekärri, Kilanda, Ale k:n, Vg 7.5 2012 ☞(Johan Svedholm) ☺
- ☞ **Kricka** 14 i par par i lämpl. häckbiotop Storekärri, Kilanda, Ale k:n, Vg 4.4 2012 ☞(Johan Svedholm) ☺
- ☞ **Trana** 2 i par par i lämpl. häckbiotop Storekärri, Kilanda, Ale k:n, Vg 4.4 2012 ☞(Johan Svedholm) ☺
- ☞ **Kanadagås** 2 i par par i lämpl. häckbiotop Storekärri, Kilanda, Ale k:n, Vg 4.4 2012 ☞(Johan Svedholm) ☺
- ☞ **Gräsand** 1 i lämpl biotop Storekärri, Kilanda, Ale k:n, Vg 4.4 2012 ☞(Johan Svedholm) ☺

Observationer Artportalen_Svalan, Lillekärr_Kollanda, Ale Kommun 2012

- ☐ **Svartvit flugsnappare** 1 ad spel/sång Lillekärr i Kollanda, Västra Götaland, Kollanda, Ale k:n, Vg 13.5 2012 (Roy Jansson) Ⓞ
- ☐ **Rödhake** 1 ad spel/sång Lillekärr i Kollanda, Västra Götaland, Kollanda, Ale k:n, Vg 13.5 2012 (Roy Jansson) Ⓞ
- ☐ **Rödhake** 1 ad spel/sång Lillekärr i Kollanda, Västra Götaland, Kollanda, Ale k:n, Vg 13.5 2012 (Roy Jansson) Ⓞ
- ☐ **Tjäder** - ex färska spår Lillekärr i Kollanda, Västra Götaland, Kollanda, Ale k:n, Vg 13.5 2012 (Roy Jansson) Ⓞ

Kontaktpersoner för Naturskyddsföreningarna

- **Naturskyddsföreningen Norra Älvsborg**
Ingvar Andersson (ordförande)
Pl. 8074 B, Svartevik, 441 91 Alingsås, tel 0322-713 31
e-post: b.ingvar.andersson@telia.com

Leif Danielsson (styrelseledamot)
Alekärrsvägen 5, 449 51 Alafors, tel 0303-740815
e-post: leif.deson@telia.com

Alefjälls Naturskyddsförening
Roy Jansson (styrelseledamot)
Järnbo Mellangården 125, 446 95 Älvängen, tel 070-6310295
e-post: roy.jansson@alefjall.se