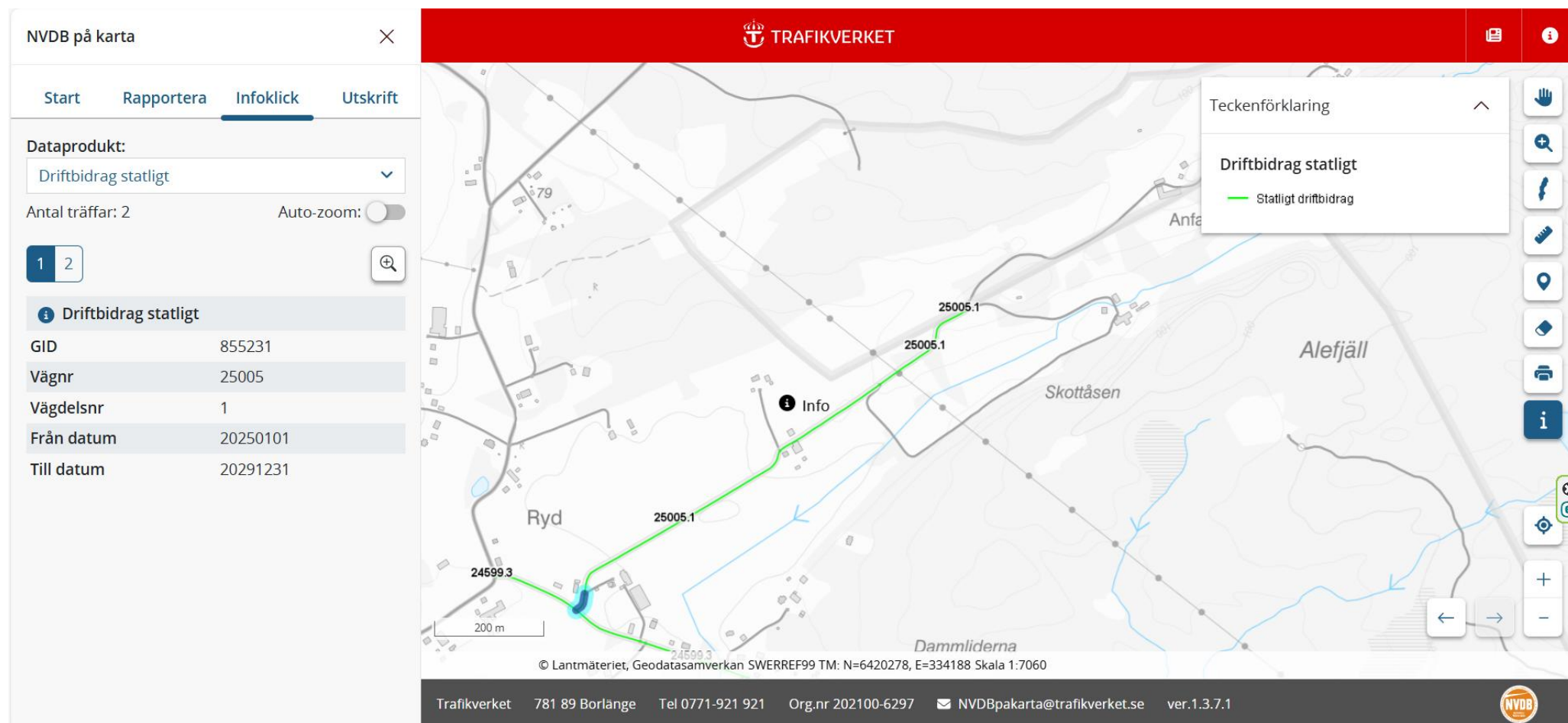


Vägfrågan och parkeringsplatsen.

Skälen till varför Västkuststiftelsen och Länsstyrelsen inte löst denna fråga för länge sedan är mycket märklig. Intrångsersättning för bland annat parkeringsplatsen utbetalades 1977. Pengar har varit avsatta för ändamålet men Västkuststiftelsen har inte följt beslutet. I stället har de jagat markägare utanför reservatet för att få till en parkeringsplats på något annat ställe. Utan resultat. De har dessutom försökt ursäktas sig med att de inte har tillträde till den befintliga vägen som leder till reservatet, trots att det är en väg som erhåller statligt driftbidrag. Även om vägföreningen inte erhållit stadsbidrag så måste tillgängligheten till parkeringsplats ingå som en självklar del av reservatsbildandet.

Fakta när det gäller väg fram till reservatet och den anvisade parkeringsplatsen enligt reservatsbeslutet.



Första vägvägnittet till reservatet

NVDB på karta

TRAFIKVERKET

Start Rapportera Infoklick Utskrift

Dataprodukt:
Driftbidrag statligt

Antal träffar: 1 Auto-zoom:

1

Driftbidrag statligt

GID	855232
Vägnr	25005
Vägdelsnr	1
Från datum	20250101
Till datum	20291231

Teckenförklaring

Driftbidrag statligt

— Statligt driftbidrag

Ryd Skottåsen Alefjäll Dammliderna

200 m

© Lantmäteriet, Geodatasamverkan SWERREF99 TM: N=6420202, E=334247 Skala 1:7060

Trafikverket 781 89 Borlänge Tel 0771-921 921 Org.nr 202100-6297 NVDBpakarta@trafikverket.se ver.1.3.7.1

Andra vägsnittet till reservatet

Start Rapportera Infoklick Utskrift

Dataprodukt:
Driftbidrag statligt

Antal träffar: 1 Auto-zoom:

1

Driftbidrag statligt

GID	855233
Vägnr	25005
Vägdelsnr	1
Från datum	20250101
Till datum	20291231

© Lantmäteriet, Geodatasamverkan SWERREF99 TM: N=6877630, E=609924 Skala 1:10579

Trafikverket 781 89 Borlänge Tel 0771-921 921 Org.nr 202100-6297 NVDBpakarta@trafikverket.se ver.1.3.7.1

Teckenförklaring

Driftbidrag statligt

Statligt driftbidrag

Tredje vägnittet till reservatet

NVDB på karta

TRAFIKVERKET

Start Rapportera Infoklick Utskrift

Utvalda värden i aktuell punkt

Antal träffar: 1 Auto-zoom:

1

Utvalda värden i aktuell punkt

Element ID	3:1332161
Väghållare	enskild
Slitlager	grus
Hastighetsgräns	70
Vägtrafiknät	bilnät
Funktionell vägklass	7
Framk. för vissa ford.komb.	endast framkomlig med lastbil
Tillgänglighet	C
Driftbidrag statligt	25005
Inskr för transp av farligt gods	föras
NVDB_DK_O:Referenslinjetillkomst:1	Lantmäteriet
Från datum	20010401
Till datum	99991231

© Lantmäteriet, Geodatasamverkan SWERREF99 TM: N=6877630, E=609924 Skala 1:7950

Trafikverket 781 89 Borlänge Tel 0771-921 921 Org.nr 202100-6297 NVDBpakart Kalkylatorn med graffunktion 7.1

Från vägkorset i kanten på reservatet där parkeringsplatsen skall ligga och i reservatet sköts vägen av enskild väghållare (markägarna) utan statligt driftsbidrag. (Där får man gå, cykla och rida)

”Hur mycket bidrag får en vägförening?

Bidrag beviljas med 3:85 kronor per meter väg, för vägsträckor upp till 1000 meter. Vägsträckan räknas mellan boningshusets omedelbara närhet och fram till anslutande allmän väg eller annan enskild väg som erhåller driftsbidrag. För vägsträckor över 1000 meter kan statsbidrag sökas hos Trafikverket.30 dec. 2024

Vilka enskilda vägar får bidrag?

2 § Bidrag lämnas för enskilda vägar som inte är av obetydlig längd och som tillgodoser ett kommunikationsbehov för de fast boende, näringslivet eller det rörliga friluftslivet. Bidrag lämnas också för vägar som är av väsentlig betydelse som genomfartsvägar eller som uppsamlingsvägar för fritidsbebyggelse.

Allemansrätten på enskild väg

Granskad: 9 december 2024

Enskilda vägar är viktiga för friluftslivet och allemansrätten. Genom enskilda vägar kan du enkelt nå badsjöar och fiskevatten, bärmarker och smultronställen.

Motortrafik kan medföra stort slitage på en enskild väg. Eftersom markägare inte ska behöva bekosta underhåll av sina enskilda vägar på grund av slitage från utomstående trafik får vägens ägare själv bestämma om trafik med motorfordon ska förbjudas.

Om markägaren bestämmer sig för ett förbud ska detta skyltas med vägmärke eller på annat tydligt sätt. Det kan vara en bom över vägen, men den bör kompletteras med vägmärke för tydlighetens skull. Även en hemmagjord skylt måste respekteras.

Motordrivna fordon är en samlande beteckning för alla slags fordon som drivs med motor. Till exempel bil, motorcykel, moped, traktor och motorredskap, terrängskoter (snöskoter) och terränghjuling, ofta kallad fyrhjuling.

Så gör vi allemansrätt

- **Ofta ägs vägen av en privatperson och här får du gå, cykla och rida.**
- **Passera hus på avstånd och låt de boende vara ifred.**

Tillåtet att gå, cykla och rida

Vägens ägare får bara stänga av vägen för trafik med motordrivna fordon. Ägaren kan inte förbjuda någon att gå, cykla eller rida på vägen. Däremot finns möjlighet att genom lokala trafikföreskrifter förbjuda annan trafik än med motordrivna fordon. Men sådana förbud är ovanliga.

Länsstyrelsen beslutar om lokala trafikföreskrifter för vägar utanför tätbebyggt område. Kommunen ansvarar för vägar inom tätbebyggt område.

Regler för parkering

På enskilda vägar gäller samma bestämmelser för parkering som på andra vägar. Om markägaren ändå vill reglera parkering kan det ske genom lokala trafikföreskrifter.

I vissa fall kan markägaren förbjuda eller upplåta parkering. Stödet kommer från "Lagen om kontrollavgift vid olovlig parkering".

Inga skyltar utan tillstånd

Förutom skyltar som förbjuder motorfordonstrafik på enskild väg får inte markägare sätta upp andra skyltar som avvisar allmänheten från område av betydelse för friluftslivet utan att ha tillstånd från kommunen.

Mer information om skyltar och stängsel

Kommunen eller Trafikverkets region ska skylta de regler som grundas på lokal trafikföreskrift i tätbebyggt område. Skyltning med övriga vägmärken, som varningsmärken och vägvisare, svarar markägaren för.

Väg med statsbidrag ska hållas öppen

En enskild väg med stats- eller kommunalt bidrag till underhåll ska normalt hållas öppen för allmän trafik.

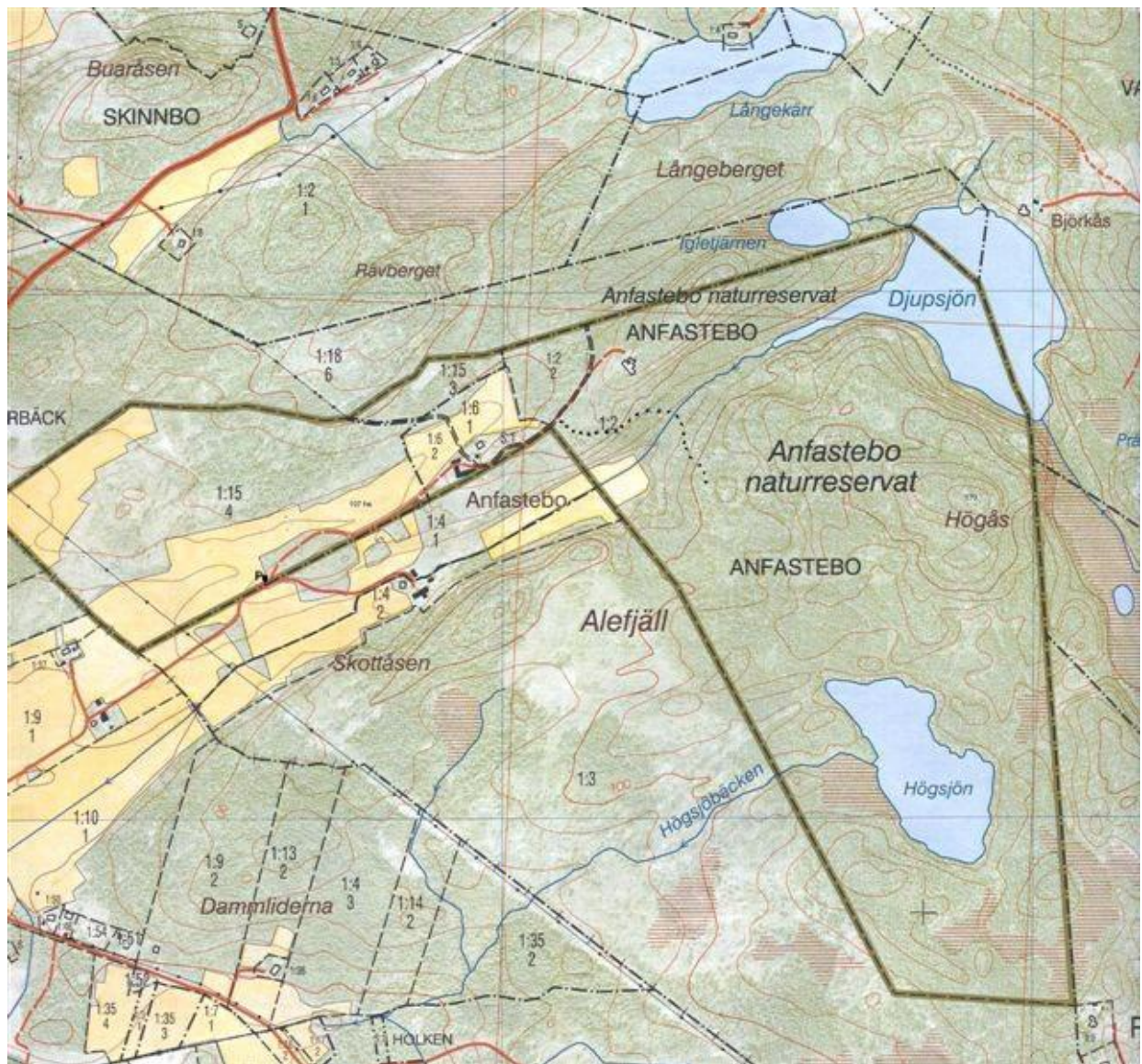
Vid tjällossning eller när risken för skador på vägen är särskilt stor kan markägaren få stänga av vägen för trafik med vissa fordon. Detta får endast ske efter samråd med den myndighet som lämnar bidrag.

För skogsbilvägar som en gång byggdes med statsbidrag framgår det i bidragsvillkoren vad som gäller för motortrafik på vägen.

Naturvårdsverkets vägledning om enskilda vägar är främst kopplad till allemansrättslig användning av sådana vägar (alltså icke motoriserad färd). När det gäller regler kring väghållning och trafik i övrigt är Trafikverket den myndighet man bör vända sig till för rådgivning.”

Väg 25005 ANFASTEBO RYDS UTFARTSVÄG kommer att få en utbetalning på ca 14 338 kr för år 2024. (Källa Trafikverket).

Det är vägen till Anfastebo Naturreservat och den beslutade parkeringsplatsen.



Notera att reservatets gränser är utritade på ekonomikartan samt att parkeringsplatsen är markerad med ett "P" men reservatets gränser är inte markerade i naturen och p-platsen existerar inte i verkligheten.